



SISTEMA BIBLIOTECARIO Politecnico di Torino

Il Sistema Bibliotecario, come centro di servizio per le biblioteche, coordina tutte le raccolte di materiale librario e documentale, strutturate in Biblioteche Centrali di Ateneo, Biblioteche di Area e Fondi librari e documentali di ateneo, e le risorse bibliografiche in formato elettronico. La suddivisione delle Biblioteche di area rispecchia una ripartizione in aree culturali e scientifiche.

Il patrimonio librario posseduto comprende testi sempre aggiornati in campo scientifico e tecnico, vaste collezioni storiche ed una grande dotazione di periodici in abbonamento, sia su formato cartaceo che elettronico. Viene fornito inoltre ai propri utenti l'accesso alle principali banche dati nei settori di interesse e ad ampie collezioni di testi in formato elettronico.

Il Sistema provvede a che le biblioteche e l'informazione in esse contenuta (sia in formato tradizionale che in formato elettronico) siano adeguatamente accessibili, sia in modo diretto, che attraverso strumenti di consultazione online, e che le necessità documentarie della didattica e della ricerca siano soddisfatte per le diverse componenti dell'Ateneo.

Il Sistema Bibliotecario coordina e gestisce, tramite il sistema automatizzato Aleph 500, il catalogo unificato delle biblioteche di ateneo, che attualmente comprende più di 250.000 registrazioni ed è accessibile tramite un'interfaccia web. La gestione del sistema automatizzato di archiviazione e catalogazione, del sito web e delle risorse elettroniche sono affidate ai Servizi Informatici per le Biblioteche.

Sistema

- 4 Biblioteche Centrali di Ateneo
- 16 Biblioteche di Area e decentrate
- Collezioni storiche e archivistiche
- Fondi librari e documentali di ateneo
- Risorse bibliografiche in formato elettronico.

Utenza

- 800 posti lettura
- 30 postazioni internet dedicate all'utenza
- postazioni per disabili
- 50000 prestiti l'anno

Patrimonio

- 300000 monografie
- 30000 tesi
- 6942 periodici di cui 1300 abbonamenti correnti
- 2173 e-journals
- 6159 e-books
- 25 banche dati per l'ingegneria e l'architettura
- accesso a basi dati, a repertori, e ad altri strumenti di ricerca

Servizi

- invio dei risultati della ricerca sul catalogo tramite posta elettronica;
- gestione automatizzata dei prestiti;
- servizi personalizzati per i singoli utenti (numero e scadenza prestiti, prenotazioni, SDI, scelta della lingua dell'interfaccia e del formato di visualizzazione);
- servizi di prestito interbibliotecario e document delivery.

Biblioteca digitale

La pagina web del Sistema Bibliotecario <http://www.biblio.polito.it/>, accanto ai cataloghi e alle informazioni generali, pone in evidenza una sezione, denominata **Biblioteca Digitale**, che raggruppa le risorse elettroniche, sia quelle in abbonamento che quelle in libero accesso, creando una sala di consultazione virtuale, che guida l'utente verso i siti più utili per le sue ricerche.

Banche dati e periodici

Già a partire dagli inizi degli anni '90 si è iniziato ad accedere a Internet per la consultazione dei cataloghi delle grandi biblioteche (**Melvyl, Library of Congress, British Library**).

Nel frattempo le riviste più aggiornate tecnologicamente hanno incominciato ad offrire, insieme con l'abbonamento cartaceo, l'online free, che è stato da noi reso disponibile per tutta la rete di ateneo.

Non appena possibile, si è scelto di acquisire in abbonamento annuale le banche dati più utilizzate (**Inspec, Compendex, Pascal, Iconda...**), dapprima in postazioni monoutente e man mano, visto il grande successo dello strumento, in rete di ateneo.

In questi ultimi anni abbiamo consolidato questa tendenza, sia per quanto riguarda le banche dati, che ora sono disponibili in numero di 25 (fra cui, fedeli al principio di inserire anche risorse di valore in libero accesso, comprendiamo anche **Google scholar, Pubmed e Pubchem**), sia relativamente alle collezioni di periodici elettronici. Ora sono consultabili dal nostro sito **IEL, Science Direct**, l'insieme dei periodici **Springer** unitamente al gruppo ex-**Kluwer**, l'archivio completo di **Physical review**, le riviste dell'**Institute of Physics** e stiamo trattando per l'accesso alle riviste economiche di **Emerald**.

La maggioranza delle riviste cartacee a cui siamo abbonati, che non sono comprese all'interno di pacchetti, offre una versione elettronica gratuita, a cui diamo accesso attraverso una lista, gestita con il software **AtoZ** della **Ebsco**, che permette di accedere direttamente ai periodici online e offre funzioni di ricerca oltre che di scorrimento di lista. Nella sezione dei periodici elettronici, ai titoli in abbonamento, singoli o appartenenti a pacchetti, abbiamo affiancato un elenco di riviste in libero accesso o digitalizzate, che manteniamo continuamente aggiornato.

Accanto alla Directory dei periodici in open access (**DOAJ**), segnaliamo le iniziative di digitalizzazione di periodici storici (**Biblioteca Braidense**), che, nel panorama dell'editoria tra '800 e '900, offrono anche riviste importanti nel campo ingegneristico e architettonico, come **Il Politecnico**, e matematici (**NUMDAM**).

Monografie in formato elettronico

Una linea di azione importante è stata ritenuta l'acquisizione delle opere di consultazione fondamentali, in modo da renderle disponibili a tutti coloro i quali stanno lavorando alle loro postazioni, dovunque siano situate all'interno del Politecnico.

Importanti risorse (**enciclopedie Wiley, Referex, Art theorists of the Italian Renaissance, norme UNI**) sono state così acquistate e per altre stiamo ancora trattando (**e-books di Springer**). E' stata fatta anche un'accurata indagine relativamente alle opere pubblicate su dvd, soprattutto nel campo dell'architettura. Il nostro patrimonio comprende ora molte opere monografiche o enciclopediche, sia su cd-rom o dvd, sia residenti su siti remoti, con diritto all'accesso perpetuo da parte nostra.

Da subito si è deciso anche di avvicinarsi a nuove tipologie di risorse, più vicine alle esigenze dei giovani, che mostrano maggiore propensione per il supporto elettronico, ed è stato considerato con interesse l'abbonamento ad aggregatori di e-books, che offrono funzionalità aggiuntive, proprie delle banche dati, nelle modalità di ricerca e nella scelta del materiale. Un tipico esempio di questo genere di materiale è costituito da **Knovel**, aggregatore che alle monografie unisce strumenti interattivi come fogli di calcolo e tavole di conversione.

La sezione dei Periodici elettronici consente di accedere al full text degli articoli.

URL: http://www.biblio.polito.it/biblioteca_digitale/periodici.html

Periodici elettronici in abbonamento

Emerald Fulltext Journals

<http://titania.emeraldinsight.com/vl=4519562/cl=117/nw=1/rpsv/cgi-bin/emeraldft>.

IEL

<http://ieeexplore.ieee.org>

Accesso diretto al full text dei periodici, dei proceedings e degli standards dell'IEEE/IEE Electronic Library dal 1988 a oggi.

Science Direct

<http://scienceserver.cilea.it>

Accesso diretto al full text dei periodici dell'editore **Elsevier** a partire dal 1995.

Springer Verlag

<http://www.springerlink.com>

Accesso alla piattaforma Springer Link, da cui sono consultabili, in maniera integrata, i periodici dell'editore Springer (compresi quelli precedentemente pubblicati da Kluwer), le 6 serie delle Lecture Notes e un'ampia collezione di e-books.

Periodici elettronici in libero accesso

CHEMISTRY CENTRAL

<http://www.chemistrycentral.com>

DOAJ Directory of Open Access Journal

<http://www.doaj.org>

EEVL Periodici elettronici full-text

<http://www.eevl.ac.uk/eese/eese-eevl.html>

Emeroteca digitale Biblioteca Nazionale Braidense

<http://emeroteca.braidense.it/index.php>

Gottinger Digitalisierungs-Zentrum

<http://dz-srv1.sub.uni-goettingen.de/sub/digbib/asearch>

JEP Journal of Electronic Publishing

<http://www.hti.umich.edu/jjep/index.html>

Libri International journal of libraries and information services

<http://www.librijournal.org>

Numdam (riviste matematiche francesi)

<http://www.numdam.org>

UP Università Progetto: la rivista dello SNUR

<http://www.snur-cgil.org/Riviste/UP/indexup.htm>

La sezione degli E-books consente di consultare in formato full-text opere monografiche ed enciclopedie tematiche. Attraverso il modulo di ricerca è inoltre possibile il recupero di informazioni bibliografiche sotto forma di abstract, citazioni bibliografiche e indici.

EBRARY

Di questo servizio di informazione, che raggruppa e-books in tutti i campi delle scienze, abbiamo attivato la collezione "Computers, technology and engineering", con licenza illimitata per tutto l'ateneo. Gli editori di riferimento sono i principali del settore; il 67% della collezione è rappresentato da opere pubblicate dopo il 2000. Tra le principali caratteristiche di questo servizio ci sono la possibilità di effettuare ricerche a testo pieno anche incrociate fra più documenti e la disponibilità di strumenti per evidenziare, annotare, richiamare il testo consultato. Per vedere la lista dei titoli in abbonamento bisogna connettersi al sito indicato e cliccare sul pulsante "BROWSE" sulla sinistra dello schermo. Comparirà una classificazione dei testi della collezione a cui è abbonato il Politecnico di Torino: cliccando su ognuno degli argomenti si potrà visualizzare l'elenco dei testi ad esso attinenti.

URL del servizio: <http://site.ebrary.com/lib/polito>

ENCYCLOPAEDIA BRITANNICA

Versione online dell'opera, con il testo completo di oltre 118.000 articoli, più di 24.000 immagini e 1.600 carte geografiche interattive. L'edizione corrente comprende inoltre il testo di Britannica Student Encyclopedia, Concise Encyclopaedia, Britannica Internet Guide, con il collegamento ad oltre 200.000 siti web controllati, Britannica Yearbooks (1994-2002), il testo completo del Merriam-Webster's Collegiate Dictionary e del Rand McNally's New Millennium World Atlas.

URL del servizio: <http://search.eb.com/>

Enciclopedie WILEY

E' disponibile il collegamento alla versione online di sette enciclopedie Wiley. Si tratta di:

Encyclopedia of Statistical Sciences

<http://www3.interscience.wiley.com/cgi-bin/mrwhome/109561249/>
HOME

Wiley Encyclopedia of Electrical and Electronics Engineering

<http://www3.interscience.wiley.com/cgi-bin/mrwhome/104554774/>
HOME

Kirk-Othmer Encyclopedia of Chemical Technology

<http://www3.interscience.wiley.com/cgi-bin/mrwhome/104554789/>
HOME

Encyclopedia Of Polymer Science and Technology

<http://www3.interscience.wiley.com/cgi-bin/mrwhome/>

104554784/HOME
Ullmann's Encyclopedia of Industrial Chemistry
<http://www3.interscience.wiley.com/cgi-bin/mrwhome/104554801/HOME>
Encyclopedia of Applied Physics
<http://www3.interscience.wiley.com/cgi-bin/mrwhome/104554770/HOME>
Encyclopedia of Computational Chemistry
<http://www3.interscience.wiley.com/cgi-bin/mrwhome/104554772/HOME>

GROVE ART ONLINE

Il Grove Art Online comprende il full text del Dictionary of Art, a cura di Jane Turner (1996, 34 vol.) e del Oxford Companion of Western art, a cura di Hugh Bristocke (2001) ed offre immagini, aggiornamenti periodici e link a siti artistici.
URL del servizio: <http://www.groveart.com>

KNOVEL

Knovel è un servizio di informazione online che dà accesso, attraverso un'unica interfaccia, ad una vasta collezione, che comprende il testo completo di circa 700 manuali e basi dati specializzate per la scienza, la chimica e l'ingegneria. I manuali di riferimento nelle diverse discipline sono completi di tavole di conversione, fogli di calcolo ed altri strumenti interattivi di ricerca e risoluzione di problemi. Grazie alle funzionalità del servizio è possibile ad esempio visualizzare le strutture molecolari di ogni tipo di composto chimico o ricavare grafici in tempo reale a partire da una o più equazioni. Anche per Knovel sono stati autorizzati tutti gli indirizzi IP di ateneo, senza limiti di utenti contemporanei.
URL del servizio: <http://www.knovel.com>

Lecture Notes

E' disponibile il collegamento alla versione online delle 6 serie delle Lecture Notes pubblicate dall'editore Springer. Si tratta di:
Lecture Notes in Applied and Computational Mechanics
<http://www.springerlink.com/link.asp?id=119790>
Lecture Notes in Computer Science
<http://www.springerlink.com/link.asp?id=105633>
Lecture Notes in Control and Information Sciences
<http://www.springerlink.com/link.asp?id=110315>
Lecture Notes in Earth Sciences
<http://www.springerlink.com/link.asp?id=110353>
Lecture Notes in Mathematics
<http://www.springerlink.com/link.asp?id=110312>
Lecture Notes in Physics
<http://www.springerlink.com/link.asp?id=110316>

Oxford Reference Online (ORO)

Abbonamento alla Core Collection di Oxford Reference Online, che comprende 147 opere di consultazione generale nei diversi settori dello scibile.

La lista delle opere in abbonamento è consultabile all'indirizzo:
<http://www.oxfordreference.com/views/SUBJECTSBOOKS.html>
URL del servizio: <http://www.oxfordreference.com>

REFEREX Engineering

Referex Engineering dà accesso al testo completo in formato elettronico di oltre 300 titoli di Elsevier ed editori collegati (Butterworth-Heinemann, Academic press, Newnes) nei diversi campi dell'ingegneria. La base dati cumula tre collezioni di manuali e opere di riferimento: Mechanical and Materials (circa 100 titoli); Electronic and Electrical (circa 100 titoli); Chemical, Petrochemical and Processes (circa 100 titoli). Ogni collezione include: manuali di ingegneria, opere di consultazione, guide d'uso, monografie accademiche. Referex è consultabile sul sito EI Village 2, da cui già accediamo alle basi dati Compendex e Inspec, di cui costituisce un importante completamento.
URL del servizio: <http://www.engineeringvillage2.org>

SPRINGER

Sono disponibili gli e-books dell'editore Kluwer, che è stato assorbito da Springer, pubblicati negli anni 2004, 2005 e nel primo semestre 2006. I titoli coprono diverse aree disciplinari in campo scientifico ed umanistico, tra cui matematica, chimica, informatica e ingegneria elettronica, fisica, scienze della materia, arte e scienze sociali.

La lista dei titoli disponibili è accessibile dall'URL:

<http://ebooks.springerlink.com/ListContent.aspx?cc=1>

URL del servizio: <http://ebooks.springerlink.com/Search/BasicSearch.aspx>

TAYLOR & FRANCIS

Servizio di informazione che dà accesso agli e-books pubblicati dal gruppo editoriale Taylor & Francis. Per il Politecnico di Torino è disponibile la collezione di architettura. I titoli possono essere letti a video, oppure se ne può stampare o copiare una parte, che non può superare il 5% per libro. Per vedere la lista dei testi in abbonamento, bisogna connettersi al sito indicato e cliccare sul pulsante E-BOOKS sulla sinistra dello schermo.

URL del servizio: <http://polito.etailer.dpsl.net>

La consultazione della sezione delle Banche dati consente di effettuare ricerche bibliografiche accedendo ad abstracts, citazioni bibliografiche, indici di documenti.

URL:http://www.biblio.polito.it/biblioteca_digitale/

Alinari Educational

Banca dati di immagini, consultabile dai computer appartenenti alle facoltà di architettura, nel castello del Valentino. Connettersi all'URL: <http://www.edu.alinari.it>

ARCHON

Biblioteca digitale federata per la fisica, liberamente accessibile in rete, fatta eccezione per le risorse in abbonamento. Connettersi all'URL: <http://archon.cs.odu.edu:8066/archon/index.html>

Art Index

Consultabile tramite le maschere di ricerca separatamente o insieme ad Art Index Retrospective, che ne costituisce il completamento 1929-1984. Connettersi all'URL: <http://vnweb.hwwilsonweb.com/hww/jumpstart.jhtml>

Art Index Retrospective

Consultabile tramite le maschere di ricerca separatamente o insieme ad Art Index, che ne costituisce la continuazione dal 1984 ad oggi. Connettersi all'URL: <http://vnweb.hwwilsonweb.com/hww/jumpstart.jhtml>

Art theorists of the Italian Renaissance

In rete di ateneo, consultabile tramite Tatoon dai client situati nelle Biblioteche Centrali.

Avery Index

Tramite la stessa maschera di ricerca è possibile collegarsi anche alle tre banche dati CSA: Social Sciences Databases e al DAAI cliccando su "Specific Databases". Connettersi all'URL: <http://www.csa.com>

Chem-Bank

Connettersi all'URL: <http://erl.biblio.polito.it:8595>

CiteSeer.IST

Biblioteca digitale liberamente accessibile in rete. Connettersi all'URL: <http://sherry.ifi.unizh.ch>

Compendex

Il controllo degli accessi avviene sulla base del numero IP, per cui non è necessaria alcuna registrazione né richiesta di password. Connettersi all'URL: <http://www.engineeringvillage2.org>

E' consultabile anche unitamente ad INSPEC, con rimozione dei duplicati.

CSA: Social Sciences Databases

Connettersi all'URL: <http://www.csa.com>

Le tre banche dati sono consultabili tramite la maschera di ricerca separatamente o insieme.

Tramite la stessa maschera di ricerca è possibile collegarsi anche ad **Avery Index e al DAAI** cliccando su "Specific Databases".

DAAI

Connettersi all'URL: <http://www.csa.com>

Tramite la stessa maschera di ricerca è possibile collegarsi anche alle tre banche dati CSA: Social Sciences Databases e ad Avery Index cliccando su "Specific Databases".

DrugBank

Database liberamente accessibile in rete. Connettersi all'URL: <http://redpoll.pharmacy.ualberta.ca/drugbank/index.html>

Econlit

I **docenti** del Politecnico di Torino possono accedere alla consultazione della banca dati **Econlit** contattando il Prof. Calderini (e-mail: mario.calderini@polito.it tel 011-564 7235) del dipartimento DISPEA (<http://www.polito.it/ricerca/dipartimenti/dispea/>) che gentilmente ha messo a disposizione la sua copia personale monoutente.

Environmental issues & policy index

Connettersi all'URL: <http://search.epnet.com>

EPA

Database liberamente accessibile in rete. Connettersi all'URL: <http://www.epa.gov/epahome/Data.html>

Francis

Connettersi all'URL: <http://erl.biblio.polito.it:8595>

Google Scholar

Il database è liberamente accessibile in rete. Connettersi all'URL: <http://scholar.google.com>

GURITEL (Gazzetta Ufficiale della Repubblica Italiana)

L'archivio completo è accessibile dalle postazioni delle Biblioteche Centrali di Architettura e Ingegneria, tramite password: gli utenti dovranno richiedere al bibliotecario di turno di essere collegati e poi ricercheranno da soli. Sono invece liberamente accessibili in Internet gli ultimi due mesi del periodico. Per consultare l'archivio completo, connettersi all'URL: <http://www.ipzs.it> Per consultare gli ultimi due mesi, connettersi all'URL: <http://www.gazzettaufficiale.it>

Iconda

Connettersi all'URL: <http://erl.biblio.polito.it:8595>

Inspec

Il controllo degli accessi avviene sulla base del numero IP, per cui non è necessaria alcuna registrazione nè richiesta di password.

Connettersi all'URL: <http://www.engineeringvillage2.org>

E' consultabile anche unitamente a COMPENDEX, con rimozione dei duplicati.

MathSciNet

Connettersi all'URL: <http://www.ams.org/mathscinet>

Prima di effettuare la ricerca è necessario selezionare uno dei

siti.

MATWEB

Database liberamente accessibile in rete.

Connettersi all'URL: <http://www.matweb.com/search/search.asp>

Norme UNI

L'archivio, su DVD, è consultabile da una postazione monoutente nella Biblioteca Centrale di Ingegneria.

La consultazione è riservata a studenti, docenti e personale del Politecnico di Torino.

La postazione all'utenza non è collegata in rete e non è possibile eseguire la copia di norme su chiave USB o su floppy.

Osh-Rom

Connettersi all'URL: <http://erl.biblio.polito.it:8595>

Pascal

Connettersi all'URL: <http://erl.biblio.polito.it:8595>

PubChem

Il database è liberamente accessibile in rete. Connettersi all'URL: <http://pubchem.ncbi.nlm.nih.gov>

PubMed

Il database è liberamente accessibile in rete. Connettersi all'URL: <http://www.ncbi.nlm.nih.gov/entrez/query.fcgi>

SPIN

Connettersi all'URL: <http://pinetplus.aip.org>

Sgoglio retrospettivo dei periodici italiani di architettura e urbanistica

Banca dati in corso di realizzazione, sulla base di un progetto del CNBA, liberamente accessibile in rete. Connettersi all'url: <http://www.cnba.it/spoglio/>

TechXtra

Biblioteca digitale per ingegneria, matematica e computing, liberamente accessibile in rete, fatta eccezione per le risorse in abbonamento. Connettersi all'url: <http://www.techxtra.ac.uk/index.html>

Urbadoc

Connettersi all'URL: <http://www.urbadoc.com>

Web of Science

Journal Citation Reports

Consultabili dalla piattaforma ISI of Knowledge. Connettersi all'URL: <http://wok.cilea.it>

La sezione delle Risorse full text on-line consente di consultare testi, enciclopedie e documentazione tecnica disponibili gratuitamente sul web.

URL: http://www.biblio.polito.it/biblioteca_digitale/risorse_fulltext.html

OPERE DI CONSULTAZIONE

Generali

Enciclopedia Encarta Online;
Enciclopedia De Agostini - Sapere.it;
The WordReference Dictionaries - online translation dictionaries;
Logos - Multilingual;
E-Translation Portal;
Dizionari Garzanti (italiano, inglese, francese);
Dizionario De Mauro-Paravia (italiano);
Cambridge Dictionaries Online; Your Dictionary;
The Canadian Encyclopedia;
The Columbia Encyclopedia;
Wikipedia;
ISTAT - Annuario statistico 2005

Chimica e scienza dei materiali

WebElements – 5500 files relativi agli elementi della tavola periodica;
CAMEO (Conservation and Art Material Encyclopedia Online);
CHMOOGLE - Chemical Search

Matematica

The On-Line Encyclopedia of Integer Sequences;
Mathworld;
The MacTutor History of Mathematics archive; Virtual Reality;
Polyhedra Mathematical Programming;
Glossary A Visual Dictionary of Famous Plane Curves;
Encyclopedia of Combinatorial Structures;
Mathsoft Constants

Elettronica e informatica

TechEncyclopedia;
FOLDOC (Free Online Dictionary of Computing)- Imperial College Department of computing;
The Data Analysis Brief Book (dizionario enciclopedico di statistica, computing e campi affini);
Webopedia (dizionario online di termini relativi a computer e Internet)

Misure

Unità di misura;
The Meter : prontuario di misure

Diritto

ABC del diritto;
Dizionari giuridici Simone

E-PRINTS

ICTP Open Access Archive for E-prints (dell'International Centre

for Theoretical Physics di Trieste);
Archivi ad accesso aperto dell'Università di Bologna;
CERCOM (Center for Multimedia Radio Communications - Politecnico di Torino);
Archivio istituzionale dell'Università di Trento;
Archivio istituzionale dell'Università di Firenze;
ESE - Editoria Scientifica Elettronica (Università di Lecce);
PLEIADI (Portale per la Letteratura scientifica Elettronica Italiana su Archivi Aperti e Depositi Istituzionali);
E-LIS (e-prints in Library and Information Science);
Rapporti tecnici del Massachusetts Institute of Technology;
ARXIV (archivio e-prints gestito da Cornell University, SISSA, National Science Foundation);
University of California (archivio di e-prints in libero accesso);
CERN documents server (320.000 documenti full-text);
E-math (preprints di matematica - American Mathematical Society);
E-print network;
Digital Library Network for Engineering and Technology (DLNET);
NCSTRL: Networked Computer Science Technical Reports Library;
PoS - Proceedings of Science.

BREVETTI

Brevetti americani (USPTO);
Brevetti europei (European Patent Office).

OPERE DIGITALIZZATE

Atti e rassegna tecnica
Google Ricerca Libri (Ricerca per parola nel testo)
DigitaMI (La Biblioteca Digitale di Milano)
Biblioteca Digitale dell'Istituto e Museo di Storia della Scienza (IMSS)
Progetto DigLib (Università di Bologna)
La fortuna visiva di Pompei (Scuola Normale Superiore, Pisa)
Testi di matematica digitalizzati - Università di Gottinga
Numerical recipes in C
Numerical recipes in Fortran 77
Numerical recipes in Fortran 90
The Online books page - University of Pennsylvania
NASA Astrophysics Data System (ADS) Virtual Library
Consolidate lunar atlas (immagini fotografiche missioni Apollo)
E-scholarship editions
E-books California Digital Library
Historical Math Monographs
GALLICA (biblioteca digitale - Bibliothèque Nationale de France)
LiNuM (Livres Numérisés Mathématiques)

Questa sezione consente di consultare documentazione in formato full text di uso didattico.

URL:http://www.biblio.polito.it/biblioteca_digitale/materiale_didattico.html

TEMI PER L'ESAME DI STATO

Vengono resi disponibili i temi d'esame di stato dal 1996 in poi. Sono i testi dei temi proposti all'esame di abilitazione per la professione di ingegnere di cui sono previste di norma due sessioni annuali di concorso, divise in rami rispondenti agli indirizzi scelti dai candidati. I testi sono consultabili per ramo, sessione e numero del tema.

I testi, scansionati e inseriti in un file PDF, sono ordinati per corso di laurea, anno d'esame, sessione e numero del tema e sono raggruppati nel seguente modo:

Sezione A (nuovo ordinamento) : sono presenti i temi della laurea specialistica da quando è presente la divisione 3+2

Sezione A (nuovo ordinamento) : sono presenti i temi di laurea secondo il vecchio ordinamento (laurea sui 5 anni)

Sezione B (laurea triennale e diplomi) : sono presenti i temi della laurea di primo livello da quando è entrata in funzione la suddivisione 3+2.

TESI

Tesi di dottorato a testo completo

In queste pagine sono inserite (previa liberatoria dei tesisti) le tesi di dottorato presenti nella Biblioteca Centrale di Ingegneria sotto forma di CDROM.

L'accesso è libero, consentito solo dai calcolatori appartenenti al Politecnico di Torino.

Le tesi sono in formato PDF (a parte alcune in formato WORD).

I singoli file sono protetti e si possono solo consultare, le funzioni di copia e incolla e di stampa sono disabilitate.

Sono state tutte catalogate nel nostro Sistema Informativo e quindi raggiungibili tramite l'OPAC del Sistema Bibliotecario (<http://opac.biblio.polito.it/>).

Catalogo tesi del Politecnico di Torino

<http://opacbiblio.polito.it/ALEPH/-/start/tesw>

Tesi meritorie di architettura (abstract)

URL: <http://www.architesi.polito.it/>

E-lite: tesi di laurea della III Facoltà di Ingegneria dell'informazione

<http://elite.polito.it/thesis.php>

Archivio tesi dell'Università di Padova

<http://tesi.cab.unipd.it:8500/>

Archivio tesi dell'Università di Pisa

<http://etd.adm.unipi.it/>

Archivio tesi di dottorato dell'Università di Roma "La Sapienza"

<http://padis.uniroma1.it/?c=Archivio+tesi&as=0&ln=it>

Collezione di tesi elettroniche del Georgia Tech

<http://etd.gatech.edu/>

Tesi elettroniche del New Jersey Institute of Technology

<http://www.library.njit.edu/etd/index.cfm>

TESTI E DISPENSE DEL POLITECNICO DI TORINO

Progetto "Didattica in rete"

Promosso dal Politecnico di Torino, ha lo scopo di creare e mettere a disposizione degli studenti strumenti di ausilio alla didattica di elevata qualità in formato elettronico.

<http://ebook.polito.it>

La sezione Trial permette di consultare banche dati rese disponibili in prova per un periodo delimitato. In conseguenza della varietà e della peculiarità delle varie banche dati il materiale consultabile può consistere in risorse full text o semplicemente in abstract, citazioni bibliografiche, indici.

URL: http://www.biblio.polito.it/biblioteca_digitale/trial.html

Questa sezione presenta i link ai principali cataloghi di biblioteche italiane e straniere ed ai cataloghi di editori e librerie on line.

URL: http://www.biblio.polito.it/biblioteca_digitale/cataloghi_esterni.html

- Biblioteche
- Editori e librerie

Questa sezione presenta i link ai siti web più rilevanti nelle discipline di studio attive presso il Politecnico di Torino.

URL: http://www.biblio.polito.it/biblioteca_digitale/siti_tematici.html

- Siti interdisciplinari
- Architettura
- Ingegneria
- Normativa
- Biblioteconomia
- Letteratura e arte

Progetti

WEBTESIS

Webthesis (le tesi in rete) nasce con l'obiettivo di rendere visibile e fruibile il ricco patrimonio documentario costituito dalla tesi di laurea, inserendo in rete a regime tutte le tesi in formato digitale, anche se attualmente le linee di intervento operano per fornire uno schema sintetico dei contenuti delle tesi.

Il progetto quindi tende a mettere a disposizione della consultazione esterna l'archivio delle tesi con il più ampio corredo informativo possibile.

Attualmente il progetto Webthesis consiste nell'inserimento della sintesi delle tesi all'interno di un data-base on-line, attraverso la compilazione di una scheda direttamente in rete composta da alcuni campi vincolati, menù a tendina, e da alcuni campi liberi.

La realizzazione tecnica del progetto è stata eseguita dai Servizi Informatici per le Biblioteche che hanno sviluppato un'interfaccia web per l'inserimento dei dati; i Servizi Informatici per le Biblioteche hanno installato e configurato il software E-prints per la conservazione e la consultazione ed infine hanno implementato la comunicazione tra l'interfaccia per l'inserimento E-prints ed Aleph.

Le informazioni che costituiscono il data base, sono state organizzate in due gruppi:

Identificativi della tesi : Cognome, Nome. Matricola. Corso di laurea, Facoltà. E-mail. Titolo della tesi. Relatore/Correlatore. A.A. sessione

Contenuti della tesi : Indice della tesi. Indice delle tavole (con didascalie). Indice dei materiali allegati (iconografia, documenti d'archivio). Abstract. Bibliografia. Parole chiave. I termini delle parole chiave inseriti sono stati pensati come intestazioni standard di soggetto

Collezioni Digitali

Il progetto intende riqualificare e valorizzare il patrimonio documentale di interesse storico e scientifico appartenente alla Biblioteca Centrale di Ingegneria e ha come obiettivi principali:

- garantire la conservazione di un patrimonio documentale di valore storico e scientifico attraverso la digitalizzazione di un certo numero di documenti o parte di essi;
- consentire, a studiosi e studenti, la fruizione on-line e full-text del materiale;

Il patrimonio della biblioteca che viene preso in considerazione per questo progetto comprende miscellanee, articoli di periodici e testi antichi (provenienti dalla collezione posseduta dalla Scuola di Applicazione per Ingegneri); per quanto riguarda i periodici, l'“Annuario del Regio Politecnico di Torino” e la rivista “Atti della Società degli Ingegneri e degli Industriali di Torino”, diventata poi “Atti e rassegna tecnica” (che documenta progetti di ingegneria ed edilizia del Piemonte di fine Ottocento).

La prima parte del progetto ha preso in considerazione la digitalizzazione del periodico **“Atti della Società degli Ingegneri e degli Industriali di Torino”**.

La lunga vita della rivista è caratterizzata dall'attenzione e il coinvolgimento per i problemi locali della città e del territorio: dal dibattito sulla Mole Antonelliana a quello sui trasporti innovativi, dai documenti urbanistici torinesi alla cartografia storica del Piemonte, dai numeri monografici dedicati a convegni nazionali e internazionali a quelli che ricordano la figura e l'opera di studiosi che hanno contribuito all'approfondimento delle scienze e delle tecniche dell'ingegneria e dell'architettura.

Il sito prevede la pubblicazione integrale e in formato testo, di tutti gli articoli del periodico.

Esiste inoltre la possibilità di fare ricerche per parole e di visionare ed eventualmente scaricare i file originali delle immagini in formato .jpeg.

Attualmente il sito è consultabile all'indirizzo:

<http://digit.biblio.polito.it/atti/> ed è completo per il periodo **1868/1934**.

Si conta di mettere in linea i documenti fino al **1968**.

OPAC del Sistema Bibliotecario

Nel 2001 il Sistema Bibliotecario del Politecnico di Torino ha adottato Aleph500 come sistema informativo per la gestione automatizzata delle biblioteche. Le ragioni che hanno portato a questa scelta sono le molte funzionalità offerte in modo integrato da questo software; gli esempi più importanti sono un'interfaccia grafica user-friendly per la catalogazione, le acquisizioni, il protocollo EDI, la gestione dei periodici, l'anagrafica degli utenti, i prestiti, il prestito interbibliotecario; l'OPAC web e i suoi servizi personalizzati, la comunicazione tramite z39.50 etc...

Aleph consente la consultazione dei diversi **cataloghi** (monografie, periodici, ecc.), attraverso ricerche per campi determinati (titolo, autore, editore, anno di pubblicazione, biblioteca ecc.), l'invio dei risultati tramite posta elettronica, una gestione automatizzata dei prestiti e servizi personalizzati per i singoli utenti (numero e scadenza prestiti, prenotazioni...).

Servizi di prestito interbibliotecario sono attivati fra i poli principali della rete, consentendo agli utenti di accedere facilmente all'intero patrimonio dell'ateneo.

Collegandosi all'indirizzo

<http://www.biblio.polito.it/it/documentazione/servizi.html>

e servendosi di form apposite è possibile consultare tutti i cataloghi on-line del Sistema: il catalogo generale, che comprende tutti i record catalografici del sistema e i suoi sottoinsiemi, divisi in monografie (libri, videocassette, cdrom ecc.), periodici e tesi.

Sono consultabili anche il catalogo delle pubblicazioni dei docenti, l'elenco dei libri editi dal Politecnico di Torino, il catalogo della sezione archivi (fondo Mollino) ed è possibile conoscere le ultime catalogazioni.

E' disponibile anche l'interfaccia inglese dell'OPAC.

<http://opac.biblio.polito.it/F>

Maschere di ricerca

■ se si esegue una ricerca selezionando una biblioteca, la risposta mostra anche le copie possedute dalle altre biblioteche

■ se si vuole cercare per classificazione è importante selezionare prima il tipo di classificazione usato dalla biblioteca

Lista dei risultati

■ è possibile visualizzare la scheda completa di un record cliccando sul numero d'ordine posto in prima colonna

■ checkbox (in seconda colonna):

1. crea un sottoinsieme di record cliccando sul tastino crea subset, utile per un'analisi ristretta dei risultati ottenuti
2. invia le schede selezionate al proprio indirizzo di posta elettronica (tastino "salva/mail").
3. inserisce i record selezionati in una cartella (tastino "aggiungi al basket") per conservare i risultati di più ricerche; l'elenco dei record salvati si recupera selezionando la voce "Basket" nel menù "Opzioni"; anche il contenuto del basket può essere spedito via e-mail.

■ in terza colonna c'è una sigla che rappresenta il tipo di pubblicazione: (BK per i libri, VM per le videoregistrazioni, EL per le risorse elettroniche, SE per i periodici, TH per le tesi, AN per le schede di spoglio ecc.).

■ nella penultima colonna sono segnalate le biblioteche che possiedono copie del materiale descritto nel record con

evidenziato il numero di copie possedute e il numero di copie in prestito nell'ultima colonna, cliccando sulla voce "Tutte le copie" si apre una nuova finestra con l'elenco delle copie presenti nelle varie biblioteche.

- quando si vuole abbandonare la lista dei risultati di una ricerca precedente, si può tornare alla maschera di ricerca scegliendo dal menù delle opzioni la voce "nuova ricerca".

Merita un approfondimento la finestra "Visualizzazione copie", che si raggiunge cliccando su "Tutte le copie" in ultima colonna oppure sul nome della biblioteca in penultima colonna (o nella scheda completa del record).

In questa finestra sono elencate le informazioni specifiche delle copie. In particolare in terza colonna (stato della copia) è indicato il periodo per il quale la copia può essere presa in prestito, mentre la quarta colonna è vuota se la copia non è in prestito, altrimenti contiene la data di scadenza del prestito.

Menù Opzioni

- Nuova ricerca: serve per ritornare alla maschera di ricerca in qualunque momento.

- Ricerca per liste: scegliendo questa voce si raggiunge una nuova maschera nella quale è possibile scorrere in ordine alfabetico un indice a partire dalla parola specificata.

- Basket: porta all'elenco dei record salvati nelle ricerche precedenti.

- Ricerche precedenti: elenca tutte le ricerche effettuate nella stessa sessione, con la possibilità di richiamarle o di incrociarne i risultati.

Menù Biblioteche

Dalle voci di questo menù si raggiunge la pagina web delle informazioni della biblioteca scelta

Menù Cataloghi

Questo menù serve per cambiare catalogo.

Dal sito <http://opac.biblio.polito.it> è possibile accedere ai nuovi **servizi per gli utenti** per i quali però è **necessario identificarsi**. I record salvati nello scaffale elettronico sono recuperabili nelle sessioni successive, ed è possibile anche memorizzare permanentemente una ricerca di proprio interesse.

Identificati

Studente: inserisci nel campo "Matricola" la lettera S seguita dalla matricola su 6 cifre; nel campo "Password" inserisci quella del portale della didattica.

Docenti e personale tecnico amministrativo: inserisci nel campo "Matricola" la lettera D seguita dalla matricola su 6 cifre; nel campo "Password" inserisci quella per i "Servizi Web dell'Amministrazione".

Utente registrato localmente: inserisci nel campo "Matricola" il codice assegnato dalla biblioteca; nel campo "Password" inserisci la tua data di nascita nel formato "AAAAMMGG".

Ricerche precedenti/SDI

In questa pagina si ha l'elenco delle ricerche effettuate nella singola sessione, che possono essere salvate, eliminate oppure si può creare su di esse una richiesta SDI.

SDI è l'acronimo di Selective Dissemination of Information. Serve per avvisare l'utente di nuove entrate nel catalogo, relative alla ricerca precedentemente immessa. In pratica, l'utente riceve via e-mail l'avviso che nel catalogo c'è del materiale nuovo di suo interesse.

La mia tessera della biblioteca

Consente di vedere, oltre alle informazioni sull'utente, i prestiti attivi con la possibilità di rinnovo, lo storico dei prestiti e, per le sole biblioteche di Vercelli e Mondovì, le richieste di prenotazione già effettuate.

Scegliendo **Preferenze Utente** dal sottomenù è possibile modificare la visualizzazione impostando ad esempio una biblioteca di default o selezionando una lingua diversa per l'interfaccia.

Scegliendo **Profili SDI** invece si ha l'elenco delle richieste SDI che l'utente ha fatto.

Scaffale elettronico

Visualizza i record scelti dall'utente nelle liste dei risultati delle ricerche effettuate. Si ha la possibilità di salvarli localmente, inviarli via e-mail e di organizzarli in cartelle.

Lessico minimo per l'uso della biblioteca

Qui si sono raccolti alcuni termini di più frequente utilizzo in biblioteca e con i quali si ritiene che ogni utente debba avere dimestichezza, per rendere più vasto il proprio bagaglio culturale impadronendosi di termini indispensabili a ogni attività di studio e di ricerca.

Il lessico è stato compilato dai bibliotecari della Biblioteca Centrale di Architettura, tenendo presente il **Glossario di biblioteconomia e scienza dell'informazione** di Giuliano Vigni (Milano, Editrice bibliografica, 1985), **Guida alla biblioteconomia** di Alfredo Serrai (Milano, RCS, 1995) e il **Manuale del bibliotecario** di Marina Della Bella (Rimini, Maggioli, 1997)

Abstract

Breve e accurata sintesi del contenuto di un documento, generalmente senza note aggiuntive di interpretazione o critica.

Acquisizioni

I documenti entrati a far parte di una biblioteca per acquisto, scambio o dono attraverso apposite procedure di carattere tecnico amministrative.

ALICE

Acronimo di Archivio Libri Italiani su Calcolatore Elettronico. Base di dati comprendente tutti i titoli pubblicati nell'area di lingua italiana attualmente disponibili sul mercato e inoltre i titoli esauriti di recente.

Antitaccheggio

Sistema utilizzato da biblioteche e librerie per proteggere i libri dai furti. E' costituito da due o più antenne che segnalano il passaggio non autorizzato di libri, rilevando la presenza di un elemento magnetico.

Banca dati

Vedi: Base di dati.

Base di dati

L'insieme dei dati, omogenei per contenuto e per formato, che costituiscono la base di un archivio bibliografico e che sono interrogabili tramite computer e terminale.

Bibliografia

Complesso organico di documenti relativi ad un determinato autore o argomento, ordinati e descritti in modo uniforme, secondo criteri e modalità ritenute più idonee al conseguimento di un determinato obiettivo d'ordine scientifico o pratico.

Bibliotecario

Persona principalmente responsabile della conduzione di una biblioteca, con specifiche competenze sul piano scientifico, tecnico e procedurale per la gestione delle raccolte, l'organizzazione dell'informazione e l'attivazione dei servizi della biblioteca.

Catalogo dizionario

Catalogo in cui le schede (per autore, titolo, soggetto, etc.) sono ordinate in un'unica serie alfabetica.

Catalogo in linea

Catalogo di biblioteca i cui dati (titoli, autori, classificazione, collocazione, soggetti) sono registrati su, elaborati da, ed interrogabili tramite un computer.

CDD

Acronimo di Classificazione Decimale Dewey. Sistema di classificazione ideato dal bibliotecario Melvil Dewey. La caratteristica fondamentale del sistema è di suddividere il sapere in dieci grandi classi (da 0 a 9), con possibilità di aggiunte, espansioni e suddivisioni interne praticamente illimitate.

CD-ROM

Compat Disc-Read Only Memory.

CDU

Classificazione Decimale Universale. Sistema di classificazione derivato dalla CDD. La CDU sviluppata da Henry La Fontaine e Paul Otlet si caratterizza, rispetto alla CDD, per una maggiore elaborazione.

Citazione bibliografica

Nota di riferimento a un'opera, articolo o documento bibliografico.

Classificazione

La struttura concettuale che si determina nell'atto di collocare in un determinato ordine logico l'intero campo delle conoscenze o una sua specifica parte.

Collana

Collezione di testi nell'ambito di una medesima serie editoriale.

Collezione

Serie di opere, raggruppate e collegate tra loro sotto un titolo comune.

Copertina

Il rivestimento esterno di un libro

DVD

Acronimo di Digital Video Disk

Frontespizio

Prima pagina del libro a stampa generalmente con autore titolo, luogo e data di stampa.

Indicizzazione

Nella catalogazione, l'analisi concettuale di un documento e l'enunciazione dei soggetti che lo compongono.

Internet

Insieme di reti di trasmissione dati che connettono elaboratori

elettronici eterogenei su scala mondiale.

Letteratura Grigia

L'insieme dei documenti non pubblicati in forma convenzionale, destinati per gran parte all'uso interno dell'ente che li produce o per il quale sono stati prodotti, e non disponibili attraverso i normali canali commerciali: tesi di laurea, giornali aziendali, rapporti interni, documenti ufficiali etc.

Libro

Volume di fogli cuciti insieme scritti, stampati, o bianchi.

Microfiche

Scheda di pellicola fotografica trasparente in cui sono contenute immagini, in formato ridotto, di dati o documenti.

Microfilm

Rotolo o bobina di pellicola fotografica in cui sono contenute immagini, in formato ridotto, di dati e documenti.

OPAC

(Online Public Access Catalogue)

E' il catalogo in linea progettato per facilitare l'interrogazione diretta da parte degli utenti.

Parola chiave

Le parole più significative di un testo o di un titolo.

Periodico

Pubblicazione che esce in serie continua sotto uno stesso titolo, a intervalli regolari o definiti per un periodo di tempo indeterminato.

Prestito

Libri appartenenti a raccolte disponibili per l'uso esterno alla biblioteca, dati in prestito per un periodo di tempo determinato.

Rari

Raccolta di particolare pregio e valore.

Record bibliografico

Record contenente i dati bibliografici relativi a un determinato documento, strutturato in campi.

Ricerca

Consultazione di materiale in grado di fornire elementi informativi su opere e documenti.

Scaffale aperto

Termine riferito ad una biblioteca in cui l'utente può accedere direttamente alle raccolte o una parte di esse.

Scanner

Stumento di lettura ottica o magnetica con cui è possibile leggere segni grafici per poi trasportarli.

Scheda di spoglio

Scheda contenente la descrizione di una parte di un documento (es. un saggio in una miscellanea) e che rimanda alla scheda principale per la descrizione bibliografica completa del documento.

Scheda principale

Scheda di catalogo nella quale il riferimento ad un documento è fatto in forma completa.

Scheda secondaria

Scheda che rappresenta un punto d'accesso alternativo al documento

già descritto nella scheda principale (nei cataloghi cartacei).

Segnatura

Gruppo di lettere e cifre usate per identificare un documento e indicarne la collocazione in biblioteca.

Sistema bibliotecario

Insieme di biblioteche in collaborazione tra loro per rispondere meglio alle esigenze dell'utenza

Soggettario

Elenco alfabetico di termini, e dei relativi richiami e rinvii, giudicati concettualmente e linguisticamente più idonei a esprimere il contenuto di un documento e pertanto utilizzati o proposti come intestazioni standard di soggetto.

Terminale

Apparecchiatura, generalmente costituita da un video, una tastiera e una stampante, usata per trasmettere, ricevere dati da un sistema di elaborazione o trasmissione con cui è collegata.

Thesaurus

Lessico di termini relativi a un ambito generale o specifico di conoscenze, collegati tra loro in rete gerarchica e relazionale. Il thesaurus composto di descrittori ordinati sia alfabeticamente che in modo sistematico, ha lo scopo di fornire un vocabolario normalizzato e controllato, utilizzabile nelle fasi di indicizzazione, ricerca e recupero dei documenti

WWW

World Wide Web. Software, sviluppato dal CERN di Ginevra, che organizza le risorse informative disponibili in Internet con dei menu ordinati per disciplina e guida l'utente con una modalità di reperimento delle informazioni di tipo ipertestuale.

Tavola CDU

Prospetto delle divisioni principali

0 Generalità

- 00 Prolegomeni. Fondamenti generale della scienza e della cultura
- 01 Bibliografia. Cataloghi. Elenchi libri
- 02 Biblioteconomia. Biblioteche
- 03 Enciclopedie. Dizionari. Esplicativi
- 04 Raccolta di saggi
- 05 Periodici. Riviste
- 06 Società. Accademie. Congressi. Musei
- 07 Giornalismo. Giornali
- 08 Poligrafie. Opere collettive
- 09 Manoscritti. Opere rare e pregevoli

1 Filosofia

- 11 Metafisica. Problemi fondamentali
- 13 Filosofia dello spirito. Metafisica della vita spirituale
- 14 Sistemi e punti di vista filosofici
- 159.9 Psicologia
- 16 Logica. Teoria della conoscenza. Metodologia della logica. Odegetica
- 17 Filosofia morale. Etica

2 Religione. Teologia

- 21 Teologia naturale
- 22 Bibbia. Sacra Scrittura
- 23 Teologia dogmatica
- 24 Teologia pratica
- 25 Teologia pastorale
- 26 La Chiesa Cristiana
- 27 Storia generale della Chiesa Cristiana
- 28 Le varie Chiese e le Sette cristiane
- 29 Religioni e Culti non cristiani. Mitologia

3 Scienze sociali

- 30 Teorie. Metodologie e metodi nelle scienze sociali in generale. Sociografia.
- 31 Demografia. Sociologia. Statistica
- 32 Scienze politiche
- 33 Economia. Scienza dell'economia
- 34 Diritto. Legislazione. Giurisprudenza
- 35 Pubblica Amministrazione. Varie e scienze militari
- 36 Previdenza e assistenza sociale. Assicurazione

- 37 Educazione. Istruzione. Insegnamento. Impiego del tempo libero
389 Metrologia
39 Etnologia. Etnografia. Consuetudini e Costumi. Folklore

5 Matematica. Scienze naturali

- 51 Matematica
52 Astronomia. Astrofisica. Ricerche spaziali. Geodesia
53 Fisica
54 Chimica
55 Geologia. Meteorologia
56 Paleontologia
57 Biologia. Antropologia
572 Antropologia
58 Botanica
59 Zoologia

6 Scienze applicate. Medicina. Tecnologia

- 60 Problemi comuni alle scienze applicate
61 Medicina
62 Ingegneria. Tecnologia
63 Agricoltura, scienze e tecniche relative
64 Economia domestica
65 Conduzione dell'azienda e organizzazione nell'industria e nel commercio. Comunicazioni
66 Industrie chimiche ed affini
67/68 Industria, arti e mestieri vari. Tecnologia meccanica
69 Edilizia. Manodopera e materiali per la costruzione

7 Arti. Architettura. Fotografia. Musica. Trattenimenti. Sport

- 71 Piani regolatori e paesaggio. Urbanistica. Giardinaggio
72 Architettura
73 Arti plastiche. Scultura. Numismatica. Arte del metallo. Ceramica
74 Disegno. Arti applicate
75 Pittura
76 Arti grafiche. Grafica
77 Fotografia
78 Musica
79 Trattenimenti. Giochi. Sport

8 Linguaggio. Filologia. Linguistica. Letteratura

- 80 Linguistica. Filologia
- 801 Linguistica e filologia in generale
- 802/808 Lingue occidentali
- 803 Lingue germaniche
- 804/806 Lingue romanze
- 806 Lingue iberiche
- 807 Lingue classiche
- 808 Lingue slave e baltiche
- 809 Lingue orientali, africane e altre in generale
- 82 Letteratura in generale
- 820 Letteratura inglese
- 830 Letteratura tedesca
- 840 Letteratura francese
- 850 Letteratura italiana
- 860 Letteratura spagnola
- 87 Letterature classiche
- 88 Letterature slave e baltiche
- 89 Letterature orientali africane e altre

9 Geografia. Biografia. Storia

- 902 Archeologia
- 903 Preistoria
- 904 Resti culturali dei luoghi storici. Antichità classiche
- 91 Geografia. Esplorazioni e viaggi
- 929 Biografie e studi affini
- 929.5 Genealogia
- 929.6 Araldica
- 930 Scienze storiche. Scienze ausiliarie della storia
- 931/939 Storia antica dei popoli
- 94 Storia generale medioevale e moderna
- 940 Storia dell'Europa
- 950/990 Storia di altri territori
- 95 Storia dell'Asia
- 96 Storia dell'Africa
- 97 Storia Nordamericana
- 98 Storia Sudamericana
- 99 Storia dell'Oceania e delle Regioni Polari

La **CDU** fa ampio uso di simboli ; i principali sono:

. (punto) per facilitare la lettura, dopo ogni gruppo di tre cifre si inserisce un punto (.).

/ (estensione) indica che nell' opera sono trattati insieme soggetti relativi a più sud-divisioni la cui numerazione è consecutiva.

: (relazione) indica che nell' opera sono trattati soggetti in relazione tra loro.

(0) (forma) il numero preceduto dallo zero e posto tra parentesi tonde indica la forma nella quale è trattato il soggetto dell' opera.

() (luogo) il numero tra parentesi tonde (e non precedute da zero) indica il luogo in relazione al quale è trattato il soggetto

^^ (tempo) il numero tra apici indica il periodo di tempo cui si riferisce il soggetto



Orario biblioteche

Biblioteca Centrale di Architettura	lun. e gio. mar. mer. ven. sabato	8.30-18.00 8.30-13.00 14.00-18.00 8.30-13.00
Biblioteca Centrale di Ingegneria	1°ottobre 30 giugno: 8.30-19.00 ven. 8.30-18.00 1° luglio 30 settembre: 18.00	dal lun. al gio. sab. 8.30-12.00 dal lun. al ven. 8.30-18.00 sab. 8.30-12.00
Biblioteca Centrale di Ingegneria II Facoltà (Vercelli)		sab. 8.30-12.00
Biblioteca Centrale di Ingegneria e Architettura (Mondovì)	dal lun. al gio. ven.	9.00-13.00 14.00-17.00 9.00-15.00
Biblioteca di Ingegneria Aeronautica e Spaziale	dal lun. al ven.	9.00-13.00 14.00-17.50
Biblioteca di Scienza dei Materiali e Ingegneria Chimica	dal lun. al gio. ven.	9.30-13.30 14.00-16.00 9.30-15.30
Biblioteca di "Storia ed analisi dell'architettura e degli insediamenti"	dal lun. al ven.	9.00-13.00 14.00-16.00
Biblioteca di Ingegneria dei Sistemi Edilizi e Territoriali	lun. mer. ven. mar. gio.	9.00-13.00 9.00-17.00
Biblioteca di Elettronica e di Automatica - Informatica "Mario Boella"	lun. mer. ven. mar. - gio.	8.00-12.00 8.00-12.00 14.00-16.00
Biblioteca di Ingegneria Elettrica e Industriale	lun. e mer. mar. gio. ven.	8.30-13.00 13.30-17.30 8.30 - 13.30
Biblioteca di Energetica	dal lun. al ven.	9.00-14.00
Biblioteca di Fisica	dal lun. al gio. ven.	9.00-13.00 14.00-17.00 9.00-13.00
Biblioteca di Georisorse e Territorio	dal lun. al ven.	9.30-12.30
Biblioteca di Idraulica, Trasporti ed Infrastrutture Civili	lun. mer. ven. mar. e gio.	8.15-12.00 8.15-12.00 14.00-16.00
Biblioteca di Matematica	Idraulica dal lun. al ven. Trasporti mar. e gio.	9.00 -12.00 10.30-12.30
Biblioteca di Ingegneria Meccanica	lun. mar. e mer. gio. e ven.	8.40-17.30 8.40-18.00 8.40-14.00
Biblioteca di Sistemi di Produzione ed Economia dell'Azienda	dal lun. al ven.	9.00-12.30 14.30-16.30
Biblioteca di Ingegneria Strutturale	lun. mer. gio. ven. mar.	9.00-13.30 14.30-17.00 9.00-13.30 14.30-16.30
Biblioteca Interdipartimentale Territorio - Ambiente	dal lun. al ven.	9.30-12.30 15.00-17.30
Biblioteca sede decentrata di Alessandria	lun. e gio. mar. mer. ven.	8.30-12.30 14.00-16.00 8.30-12.30

dal lun. al ven. 9.00-13.00



Riferimenti

Indirizzo Facoltà di Architettura
Viale Mattioli, 39
Tel/fax 011-5646701/ 011-5646798
E-mail infobca@sb.polito.it
Responsabile
Arch. Daniela Ferrero tel. 011-5646702
Referenti bibliografici:
Arch. Alberta Zanella tel. 011-5646701
(monografie e reference)
Dott. Roberto Bosco tel. 011-5646703
(periodici)
Curatore archivi
Prof. Elena Tamagno tel. 011-5646511

Area culturale

Architettura, Design, Urbanistica, Sociologia, Tecnologia, Arte.
Organizzazione del materiale: scaffale aperto
Indicizzazione: CDU
Posti a sedere: 140

Patrimonio

Oltre a monografie, periodici, tesi di laurea e di dottorato inerenti l'area culturale di appartenenza si segnala la possibilità di consultare microforme, video, e cd-rom tra cui i repertori bibliografici a carattere disciplinare: Sociofile, Urbadisc, Art Index, Design and Applied Arts, Environmental Periodical Bibliography, The Avery Index to Architectural periodicals, Iconda.

Archivi

La sezione ha sede in via Ormea 34.
Oltre al fondo Carlo Mollino, uno dei nuclei originari e maggiormente studiati, esistono altri fondi (Eugenio Mollino, Mario Dezzutti, Domenico Morelli, Studio Bertone, Gino Salvestrini, Franco Berlanda, Francesco Dolza), alcuni dei quali sono ancora in fase di acquisizione.

Utenza

Studenti regolarmente iscritti al Politecnico, personale docente e non docente. E' facoltà della Biblioteca ammettere utenti esterni ai propri servizi.

Orario

lunedì e giovedì
8.30 - 18.00
martedì, mercoledì e venerdì
8.30 - 13.00
14.00 - 18.00
sabato 8.30 - 13.00

Orario sezione archivi:

mercoledì, giovedì e venerdì
10.00 -13.00 previa appuntamento da concordarsi
tel.011-5646704

Orario sezione rari:

I libri e i periodici rari (d/) sono consultabili dal lunedì al sabato dalle 8.30 alle 13.00.

Legenda collocazioni

d/ = opere rare e di pregio
g/ = grandi formati
r/ = opere di riferimento bibliografico:
bibliografico:
v/ = videocassette:
c/ = cd rom:
m/ = microforme:
s/ = libri ammessi al prestito studenti
f/ = floppy disk

Prestito per gli studenti

Sono prestabili i libri contrassegnati dalla collocazione s/, le videocassette (v/) ed i cd-rom monografici (c/). Il prestito è limitato ad 1 documento per la durata di 14 giorni non rinnovabili. I testisti, dietro presentazione di malleveria, hanno diritto al prestito di tre documenti contemporaneamente.

Sospensione: per ogni ritardo superiore a 3 giorni, lo studente sarà sospeso per 15 giorni e, nel caso di ritardi superiori a 7 giorni, per il doppio dei giorni trascorsi tra la scadenza e la data di restituzione.

Ricerca

Collegamento Internet.

Consultazione banche dati e prodotti multimediali. Si segnalano in particolare: Architectural Publications Index, Art Index, Avery Index to Architectural periodicals, Environmental Periodical Bibliography, Design and Applied Arts, Iconda, Sociofile, Urbanisc.

Iniziative**Lezioni introduttive**

L'arch. Alberta Zanella all'inizio di ogni anno accademico, su invito dei docenti, tiene corsi di introduzione alla ricerca bibliografica e all'uso della biblioteca a tutti gli studenti.

Coordinamenti

La biblioteca è socia del CNBA (Coord. Nazionale Biblioteche Architettura)

WEBTHESIS - laureandi (Le tesi in rete)

Il progetto WEBTHESIS ha l'obiettivo di permettere la consultazione in rete della sintesi dei contenuti delle tesi (indici del testo e degli allegati, bibliografia, abstract).

L'immissione dei dati può essere effettuata presso la BCA con l'assistenza di borsisti nel periodo immediatamente precedente alla data della sessione di laurea.

www.biblio.polito.it/tesi

Attrezzature destinate all'utenza:

postazioni per consultazione cataloghi;
postazioni complete di lettori cd-dvd;
postazioni per disabili;
scanner A3/A4;
lettore/stampatore di microforme;
videoregistratori;
stativo per le riproduzioni fotografiche.

Prestito EDISU

E' attivo per gli studenti di Architettura il prestito presso i locali situati in Via Madama Cristina, 83
Tel. 011.6531111

Personale

Bibliotecari:

Isabella Cabutto,
Benedetta Desantis,
Rossella Fiorentino,
Monica Margara,
Francesca Massaro,
Simonetta Mombelli,
Angelo Rigoletti,
Santino Todaro,
Anna Varda

Personale amm.vo:

Angela Angelini

e-mail:

nome.cognome@polito.it

Servizi

Fotocopiatrice self-service
Consulenza bibliografica
Servizio desiderata
sig.ra Angela Angelini 011-5646722

Videoteca

Consultazione Cd-rom

Lettura e stampa di microforme

Scansione in locale





Riferimenti

Indirizzo Corso Duca degli Abruzzi, 24 Torino
Tel/fax 011-5646713/ 011-5646799
E-mail infobci@sb.polito.it
Responsabile Dott. Paola Ferrero

Area culturale

Tutti i campi dell'Ingegneria, le scienze fisico-matematiche e l'economia per l'ingegneria.

Organizzazione del materiale: deposito

Posti a sedere: 452

Orario

Dal 1°ottobre al 30 giugno:
dal lun. al gio. 8.30 - 19.00
venerdì 8.30 - 18.00
sabato 8.30 - 12.00

Dal 1°luglio al 30 settembre:
dal lun. al ven. 8.30 - 18.00
sabato 8.30 - 12.00

Sono previste ulteriori riduzioni di orario nel mese di agosto e nelle vacanze di Natale

Legenda collocazioni

Opere di consultazione generale (dizionari, enciclopedie, con collocazione preceduta da C/): sono escluse dal prestito, ma liberamente consultabili nella sala di consultazione al piano terreno.

Opere rare o di pregio (collocazione preceduta da 6/ o 7/): sono escluse dal prestito, ma consultabili a richiesta nella sala al piano terreno.

Materiale librario corrente (collocazione non preceduta da prefissi o precedute da 5/); sono prestabili per un periodo di 14 giorni, rinnovabile.

Vecchie edizioni di opere possedute dalla Biblioteca (collocazione preceduta da 8/); è prestabile per un periodo di 14 giorni, rinnovabile.

Utenza

Studenti regolarmente iscritti alle facoltà dell'ateneo (Ingegneria e Architettura) e ai corsi del Politecnico, personale docente e non docente. E' facoltà della Biblioteca ammettere utenti esterni al servizio di consultazione, previo deposito di un documento.

Prestito

Il materiale librario corrente può essere preso in prestito. Possono essere prestati contemporaneamente ad ogni singolo utente al massimo 3 volumi.

La durata del prestito è compresa tra un minimo di 1 ed un massimo di 14 giorni, con eventuale rinnovo.

Un libro reso può essere ripreso in prestito dalla stessa persona solo a partire dal secondo giorno successivo alla restituzione. Non è ammesso restituire un volume per riprendere una copia del medesimo testo. E' ammesso il rinnovo dei 3 libri in prestito.

A chi abbia in prestito 3 libri è consentito aggiungere il prestito di videocassette. Non è ammesso il prestito dei periodici.

Sospensione : per ogni ritardo superiore a 3 giorni, lo studente sarà sospeso per 15 giorni e, nel caso di ritardi superiori a 7 giorni, per il doppio dei giorni trascorsi tra la scadenza e la data di restituzione.



Ricerca

Collegamento INTERNET

Sono possibili ricerche su OPAC internazionali e nazionali su richiesta.

Banche dati a pagamento
Dialog, STN, Orbit.

Servizio su prenotazione e con autorizzazione di un docente.

Dott. P. Ferrero (ora in maternità)

Dott. M.V. Savio

tel. 011-5646710/6707ù

Iniziative

Ente regionale diritto allo studio

prestito libri di testo

Martedì 9.00 - 11.00

Giovedì 14.00 - 16.00

Sig. Marino Dansero

Personale

Bibliotecari:

Renato Avantaggiato, Anna Caputo, Marino Dansero, Paola Ferrero, Renata Fioravanzo, Maria Girard, Lorita Lippolis, Giovanna Mela, Maddalena Morando, Rocco Palumbo, Maria Vaccariello, Piero Valuto.

Per tutti i bibliotecari e-mail:

nome.cognome@polito.it

Servizi

Consulenza bibliografica
Servizio fotocopie
Possibilità di consultare
cd-rom, dvd e leggere
microforme

Prestito

interbibliotecario British
Library: servizio limitato
ai titolari di fondi di
ricerca

Dott. M. Girard 011-
5646713

Videoteca

orario di visione e prestito

mer. 10.00 - 12.00

ven. 14.00 - 16.00

Sig. Marino Dansero

tel. 011-5646713

Attrezzature destinate all'utenza

postazioni per consulta-
zione cataloghi;
postazioni complete di
lettori cd-dvd;
lettore/stampatore di
microforme;
videoregistratori;
postazioni per disabili.



Riferimenti

Indirizzo II Facoltà di Ingegneria
Piazza Sant' Eusebio 5
13100, Vercelli
Tel/fax 0161-226341-342-313/0161-226323
E-mail infobcv@sb.polito.it
Responsabile Prof. Giovanni Ghione
Bibliotecari Dott. Anna Perotti
Dott. Paola Salussolia

Area culturale

Ingegneria Civile, Meccanica, Elettronica; Matematica, Energetica, Scienze fisico-matematiche
Organizzazione del materiale: scaffale aperto
Indicizzazione: CDD
Posti a sedere: 80

Legenda collocazioni

Le lettere che precedono la collocazione numerica significano:

C = opere di consultazione generale escluse dal prestito.

CM = libri in prestito per un giorno

CD = cd-rom (per il prestito vedi voce CD-ROM)

V = videoregistrazioni

I libri con la sola segnatura di collocazione non preceduta da nessuna sigla sono prestabili secondo le norme stabilite.

Utenza

I servizi della biblioteca sono riservati agli studenti regolarmente iscritti alle facoltà dell'Ateneo (Ingegneria e Architettura), ai corsi del Politecnico e al personale docente e non docente. E' facoltà del responsabile della biblioteca ammettere utenti esterni ai propri servizi.

Prestito

Ad ogni utente sono concessi in prestito un massimo di tre volumi.

La durata del prestito è di 14 gg. rinnovabile per lo stesso periodo (via e-mail, telefono). Esiste la possibilità di prenotare i libri già in prestito, bloccandone il rinnovo. Il prestito delle videocassette è consentito in modo indipendente dal numero di libri in prestito.

E' attivo un servizio settimanale di prestito dalle e alle biblioteche afferenti al Sistema Bibliotecario d'Ateneo con durata limitata a 14 gg. e vincolato al regolamento della biblioteca che fornisce il materiale.

Orario

dal lunedì al giovedì
9.00 - 13.00 14.00 - 17.00
venerdì: 9.00 - 15.00

Servizi

Consulenza bibliografica
Prestito interbibliotecario
Rinnovo e prenotazione prestiti tel.
0161-226313

Attrezzature destinate all'utenza

postazioni per consultazione cataloghi;
postazioni complete di lettori cd-dvd.



Altro materiale

sono disponibili le dispense dei corsi dell'a.a. corrente e l'archivio delle dispense degli a.a. precedenti

Opere di consultazione

(installati in rete locale ed esclusi dal prestito)

Table of integrals, series, and products (Gradshteyn, Ryzhik)

Encyclopaedia Britannica 98

Civil engineer's solutions suite

Exploring numerical recipes

Architectural engineer' s solutions suite

Encyclopedia of electronic circuits

Manuale dell' architetto

Il nuovo manuale dell'architetto

Tutto legno

Corsi interattivi multimediali

(installati in rete locale e disponibili per il prestito)

Elettronica digitale di base

Analisi matematica

Informatica di base

Edumat (scienza e fisica dei materiali)

Physics

Interactive journey through physic,

Materials scienc, Fisica interattiva

Collegamento a banche dati

Off-line (su cd-rom in rete locale)

Edilcompact (aggiornato ad ottobre 1999)

Nomotel (banca dati di normativa del Bollettino di Legislazione

Tecnica, aggiornato ad agosto 2002)

Uniedil Impianti (raccolta di normative UNI)

Uniedil Strutture (raccolta di normative UNI)

Uni Qualità (raccolta di normative UNI)

UNI PED

Astm standards source (raccolta standards ASTM aggiornata al 1999)

Ricerca

Sono possibili ricerche su OPAC internazionali e nazionali.



BCM Biblioteca Centrale di Ingegneria e Architettura (Mondovì)

Riferimenti

Indirizzo Sede di Mondovì
Via Cottolengo 29 (Mondovì)
0174-560817/560822
Tel/fax infobcm@sb.polito.it
E-mail
Responsabile Prof. Sebastiano Sordo
Bibliotecario Dott. Sara Gonella

Organizzazione del materiale: scaffale aperto
Indicizzazione: CDU, CDD
Posti a sedere: 36

Patrimonio

Oltre a monografie, periodici, tesi di laurea e dottorato inerenti l'area culturale di appartenenza sono disponibili anche cd-rom e video.
40 abbonamenti correnti a riviste italiane e straniere.

Legenda collocazioni

C precede i Cd-rom

R precede le opere di consultazione

G precede i grandi formati

Utenza

I servizi della biblioteca sono riservati agli studenti regolarmente iscritti alle facoltà dell'ateneo (Ingegneria e Architettura) e ai corsi del Politecnico, al personale docente e non docente. E' facoltà della Biblioteca ammettere utenti esterni al servizio di consultazione e di prestito. Il **prestito** è consentito a studenti regolarmente iscritti alle facoltà dell'ateneo e al personale docente e non docente. Durata 7 giorni

E' attivo un servizio settimanale di prestito dalle e alle biblioteche afferenti al Sistema Bibliotecario d'Ateneo con durata limitata a 14 gg. e vincolato al regolamento della biblioteca che fornisce il materiale.

Orario

dal lunedì al venerdì
9.00 - 13.00 14.00 - 17.50
Chiusura feste natalizie,
mese di agosto ulteriori periodi di chiusura o di riduzione di orario verranno preventivamente segnalati.

Ricerca

Collegamento INTERNET
Sono possibili ricerche su OPAC internazionali e nazionali su richiesta.

Servizi

Consulenza bibliografica
Servizio fotocopie

Attrezzature destinate all'utenza
2 PC





Biblioteca di Ingegneria Aeronautica e Spaziale

Riferimenti

Indirizzo Facoltà di Ingegneria
Corso Duca degli Abruzzi, 24
Tel/fax 011-5646802/ 011-5646899
E_mail infoaer@sb.polito.it
Responsabile Prof. Daniela Tordella
Bibliotecario Sig.ra Daniela Foravalle
Altro personale Sig.ra Dina Lonero
Sig.ra Piera Bresso

Area culturale

Ingegneria Aeronautica e Spaziale
Organizzazione del materiale: misto
Indicizzazione: locale
Posti a sedere: 11

Patrimonio

Oltre a monografie, periodici, tesi, cd-rom inerenti l'area culturale di appartenenza si segnala inoltre:
Collezione Report NACA-NASA (92550 volumi)
Report ESA
Report ONERA
Reports AGARD
Reports and Memorand of the Royal Aeronautical Society
Reports DLR
Reports Max-Planck Institute
Reports NLR
Lascito FERRARI

Utenza

I servizi della biblioteca sono riservati agli studenti iscritti alle facoltà dell'ateneo, al personale docente e non docente.
E' facoltà della biblioteca ammettere utenti esterni al servizio di consultazione, compatibilmente con la ricettività dei locali.

Il prestito è consentito ai docenti, ricercatori, dottorandi e tesisti con richiesta di autorizzazione da parte del relatore.

Durata: 3 mesi.

Sono tassativamente esclusi dal prestito i periodici e le opere di consultazione generale.

Sito internet

http://www.biblio.polito.it/it/biblioteche/aer_links.html

Orario

dal lunedì al giovedì
9.30 - 13.30 14.00 - 16.00
venerdì 9.30 - 15.30

Ricerca

Collegamento INTERNET



Consultazione banche dati
Ricerche su OPAC nazionali e Internazionali

Servizi

Consulenza bibliografica
Servizio fotocopie

Attrezzature destinate all'utenza
3 PC
1 scanner
1 stampante
3 lettori di cd-rom



Biblioteca di Scienza dei Materiali e Ingegneria Chimica

Riferimenti

Indirizzo Facoltà di Ingegneria
Corso Duca degli Abruzzi, 24
Tel/fax 011-5644611/ 011-5644699
E_mail infochi@sb.polito.it
Responsabile Prof. Giancarlo Baldi
Bibliotecario Sig.ra Donella Cioffi

Area culturale

Ingegneria chimica, Metallurgia, Scienza dei materiali, Ambiente, Chimica generale e Chimica fisica, Elettro-chimica, Ceramurgia, Scienza e Tecnologia Polimeri.

Organizzazione del materiale: scaffale aperto

Indicizzazione: locale

Posti a sedere: 10

Patrimonio

Monografie, periodici, tesi, cd-rom inerenti l'area culturale di appartenenza.

Utenza

La biblioteca è accessibile ai docenti, ai ricercatori ed ai dottorandi di ricerca del Politecnico, agli studiosi esterni, ai tesisti, agli studenti ed ai professionisti.

Il prestito librario è consentito al personale docente del dipartimento, tesisti e studenti che seguono il corso di un docente afferente al dipartimento, e al personale docente di quei dipartimenti del Politecnico il cui regolamento di biblioteca preveda analogha concessione.

Il prestito è consentito per un periodo massimo di 15 giorni.

Orario

dal lunedì al venerdì
9.00-13.00 14.00-16.00

Ricerca

Collegamento INTERNET
Ricerche su banche dati locali

Servizi

Consulenza bibliografica
Servizio fotocopie

Attrezzature destinate

all'utenza
1 terminale
1 lettore di cd-rom





Biblioteca di "Storia ed analisi dell'architettura e degli insediamenti"

Biblioteca di "Storia ed analisi dell'architettura e degli insediamenti"

Riferimenti

Indirizzo Facoltà di Architettura
Viale Mattioli, 39
Tel. 011-5646409-6451-6452
Fax 011-5646450
E_mail infocct@sb.polito.it
Responsabile scientifico
Prof. Laura Palmucci
Responsabile tecnico
Sig. Francesco Di Giuseppe
Bibliotecari Dott. Chiara Zara
Dott. Daniela Guerrisi

Area culturale

Storia dell'architettura e dell'urbanistica, Restauro, Estimo e valutazione economica del progetto, Progettazione, Tecnologia dell'architettura.
Organizzazione del materiale: misto
Indicizzazione: CDU + soggettazione
Posti a sedere: 18

Patrimonio

Monografie, periodici e cd-rom inerenti l'area culturale di appartenenza.
Collezioni di pregio:
Fondo antico
Fondo Giacobino
Fondo Musso-Clemente

Utenza

L'accesso è libero a tutti subordinato solo al numero dei posti disponibili.

Il **prestito** è consentito ai docenti, ricercatori, dottorandi e specializzandi anche di altre facoltà, ma con lettera di presentazione. Ai tesisti che presentino la malleveria del relatore è accordato il prestito nei termini previsti dal regolamento.
Durata: 15 giorni

Orario

lunedì mercoledì venerdì
9.00-13.00
mar. gio. 9.00- 17.00
Chiusura agosto

Ricerca

Collegamento
INTERNET
Sono possibili ricerche su
OPAC internazionali e
nazionali su richiesta.



Servizi

Consulenza
bibliografica
Prestito
interbibliotecario
Formazione e istruzione
degli studenti
Fotocopie
Riproduzioni fotografiche
Riproduzioni con
scanner

Attrezzature destinate agli utenti

3 PC
1 scanner
1 lettore videocassette U-Matic
1 lettore - stampatore
microforme
1 stativo per riproduzioni
fotografiche





Biblioteca di Ingegneria dei Sistemi Edilizi e Territoriali

Riferimenti

Indirizzo Facoltà di Ingegneria
Corso Duca degli Abruzzi, 24
011564-5325/ 01-564-5399
Tel/fax infoedi@sb.polito.it
E_mail
Responsabile Prof. Fabrizio Astrua
Responsabile tecnico Sig.ra Maria Patania
Bibliotecario Sig.ra Maria Patania

Organizzazione del materiale: misto
Indicizzazione: locale + sovrapposizione
Posti a sedere: 12

Archivi

Archivio della Società G.A. Porcheddu: costituito da 385 dossier contenenti pratiche relative a 2600 opere in cemento armato eseguite secondo il brevetto 'Sistema Hennebique' dal 1895 al 1933. Si segnalano i progetti dei silos granari di Genova (1899-1901), del ponte Risorgimento a Roma (1911), dello stabilimento Fiat Lingotto a Torino (1916-1922).
Archivio Mosca: raccoglie più di 250 disegni relativi a progetti degli ing. Carlo e Giuseppe Mosca eseguiti nella prima metà dell'Ottocento.
Archivio Vandone di Cortemiglia (Terni 1863 - Torino 1936)
Il fondo comprende 307 cartelle di progetti di edifici residenziali, stabilimenti industriali, chiese, edifici pubblici ed altri.

Biblioteca storica ingegneri Carlo Bernardo e Giuseppe Mosca: di recente acquisizione ed in fase di organizzazione e catalogazione (circa 3500 volumi).

Utenza

I servizi della biblioteca sono riservati agli studenti regolarmente iscritti alle facoltà dell'ateneo, al personale docente e non docente del dipartimento e personale del Politecnico. E' facoltà della bibliotecaria ammettere utenti esterni al servizio di consultazione, con deposito di un documento.

Il **prestito** è consentito a docenti, ricercatori e dottorandi del Politecnico e tesisti del Dipartimento con lettera di presentazione del loro relatore.

Orario

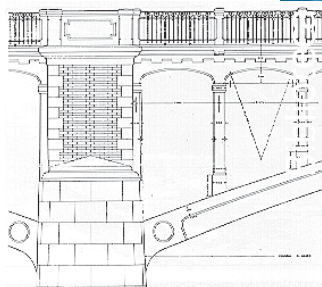
lunedì mercoledì venerdì
8.00 - 12.00
martedì - giovedì
8.00 - 12.00 14.00 - 16.00
Archivi consultabili su appuntamento telefonico con la bibliotecaria
011564-5325.
Chiusura: feste natalizie, periodo estivo

Patrimonio
Monografie, periodici, tesi, cd-rom inerenti l'area culturale di appartenenza.

Servizi
Consulenza bibliografica
Scambi internazionali ILL
Servizio fotocopie

Ricerca

Collegamento INTERNET
Ricerche su banche dati locali
Sono possibili ricerche su OPAC internazionali e nazionali su richiesta.



di Ingegneria dei Sistemi Edilizi e Territoriali

Riferimenti

Indirizzo

Facoltà di Ingegneria

Corso Duca degli Abruzzi, 24

011-5644016/ 011-5644099

Tel/fax

infoen@sb.polito.it

E-mail

Responsabile Prof. Fabio Neri

Bibliotecari

Sig.ra Ivana Viglione

Sig.ra Rina Valera

Orario

Lunedì e mercoledì

8.30 - 13.00 13.30 - 17.30

martedì, giovedì e venerdì

8.30 - 13.30

Area culturale

Telecomunicazioni, Automatica - informatica, Elettrotecnica, Ingegneria elettronica e delle telecomunicazioni, Ingegneria e radiotecnica.

Organizzazione del materiale: scaffale aperto

Indicizzazione: locale

Posti a sedere: 24

Patrimonio

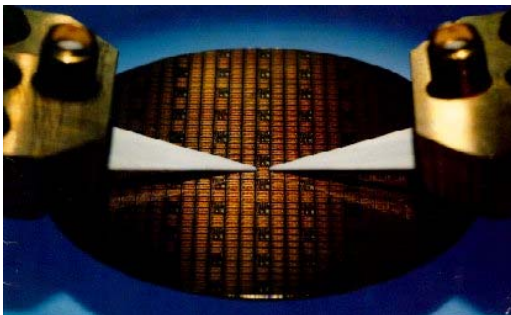
Monografie, periodici, tesi, cd-rom inerenti l'area culturale di appartenenza.

La biblioteca gestisce due poli distaccati presso le sedi del Politecnico di Ivrea e di Aosta. Il patrimonio di tali due poli è identificato nei cataloghi attraverso il prefisso di collocazione i/ ed a/

Utenza

I servizi della biblioteca sono riservati ai docenti, ai ricercatori, ai dottorandi di ricerca e borsisti dei Dipartimenti di Automatica e Informatica e di Elettronica e dei Centri CNR ad essi afferenti. Gli studenti che necessitano di documentazione non disponibile presso le Biblioteche Centrali hanno accesso ai servizi della biblioteca previo il rilascio di un apposito tesserino dietro richiesta di un docente. Gli studiosi di altri enti universitari o di ricerca pubblici e privati possono accedere alla biblioteca per la consultazione con una dichiarazione che garantisca la reciprocità dei rapporti.

Il **prestito** per studenti e dottorandi è limitato a due libri dietro esplicita autorizzazione del docente (relatore) che è responsabile per i libri prestati e ha una durata di 14 gg. I docenti e i ricercatori di altri dipartimenti del Politecnico possono accedere alla consultazione e fruire di prestiti, con dovere di precedenza verso gli utenti afferenti ai dipartimenti cui la biblioteca fa capo. Sono tassativamente escluse dal prestito le riviste, le norme CEI e alcune opere di consultazione generale.



Legenda collocazioni

a/ = libri della sede di Aosta

i/= libri della sede di Ivrea

w/ = tesi di dottorato

Ricerca

Collegamento

INTERNET

Consultazione banche dati

Servizi

Consulenza

bibliografica

Servizio fotocopie

Attrezzature destinate agli utenti

2 PC

2 lettori cd-rom

Lettore microforme



Biblioteca di Ingegneria Elettrica e Industriale

Riferimenti

Indirizzo Facoltà di Ingegneria
Corso Duca degli Abruzzi, 24
011-5647115/ 011-5647199
Tel/fax infoelt@sb.polito.it
E-mail
Responsabile Prof. Federico Piglione
Bibliotecario Sig.ra Concetta Blandino

Area culturale

Elettrotecnica, Macchine e Azionamenti elettrici, Impianti elettrici, Elettronica di potenza.
Organizzazione del materiale: misto
Indicizzazione: locale + soggettazione
Posti a sedere: 10

Patrimonio

Monografie, periodici, cd-rom inerenti l'area culturale di appartenenza.

Normativa:

Sezione totale norme CEI (vedi Appendice)

Utenza

I servizi della biblioteca sono riservati ai docenti, ai ricercatori, ai dottorandi, ai borsisti, al personale tecnico-amministrativo, agli studenti e ai tesisti del Politecnico, all'utenza esterna e agli ospiti del dipartimento

Il **prestito** è consentito a docenti e ricercatori, borsisti, dottorandi, personale tecnico-amministrativo del Politecnico, studenti e tesisti su autorizzazione docente afferente al dipartimento di appartenenza.

Sono esclusi dal prestito: periodici, dizionari, enciclopedie e NORME CEI.

Orario

dal lunedì al venerdì
9.00 - 14.00

Ricerca

Collegamento INTERNET
Consultazione banche dati

Servizi

Gradita prenotazione per consultazione Norme CEI.



EE Biblioteca di Energetica

Riferimenti

Indirizzo

Facoltà di Ingegneria

Corso Duca degli Abruzzi, 24

011-5644405/ 011-5644499

Tel/fax

E-mail

infoene@sb.polito.it

Responsabile Prof. Mario Malandrone

Bibliotecario

Dott. Fernanda Mortara

Area culturale

Termodinamica, Trasmissione del calore, Fluidodinamica, Acustica, Illuminotecnica, Climatizzazione, Refrigerazione, Impianti termotecnici, Proprietà termofisiche dei materiali, Energetica, Impianti e tecnologie nucleari, Fisica dei reattori nucleari a fissione e a fusione, Sicurezza e analisi di rischio, Cogenerazione, Motori a combustione interna, Turbomacchine, Oleodinamica e Pneumatica, Costruzioni e tecnologie automobilistiche, Propulsione aerospaziale.

Organizzazione del materiale: misto

Posti a sedere: 14

Patrimonio

Monografie, periodici, tesi e cd-rom inerenti l'area culturale di appartenenza.

Utenza

I servizi della biblioteca sono riservati al personale docente e non docente, agli studenti regolarmente iscritti, ai dottorandi e agli specializzandi dell'Ateneo.

Sono ammessi alla consultazione anche gli esterni presentati da personale del Dipartimento

Il **prestito** è consentito a tutto il personale del Politecnico e ai dottorandi del Politecnico, ai tesisti e specializzandi del Dipartimento.

Orario

dal lunedì al giovedì

9.00 - 13.00 14.00 - 17.00

venerdì 9.00 - 13.00

Ricerca

Collegamento

INTERNET

Consultazione banche dati di libero accesso

Servizi

Consulenza

bibliografica

Servizio fotocopie

Attrezzature destinate

agli utenti

1 PC



Riferimenti

Indirizzo Facoltà di Ingegneria
Corso Duca degli Abruzzi, 24
011-5647307/ 011-5647399
Tel/fax infofis@sb.polito.it
E-mail tiziana.marangoni@polito.it
Responsabile Prof. Marco Luigi Omini
Bibliotecario Sig.ra Tiziana Marangoni

Area culturale: Fisica

Organizzazione del materiale: riviste correnti ad espositore aperto, libri in forma mista
Indicizzazione: PACS
Posti a sedere: 14

Patrimonio

Oltre a monografie e periodici inerenti l'area culturale di appartenenza si segnalano i cd-rom:
Halliday-Resnick "CD-Rom Physics" - Wiley
Cd- Rom a cura The Consortium for Upper Level Physics Software
Shaum's Electronic tutor college Physics
"Physics Explores" Prentice Hall

Utenza

I servizi della biblioteca sono riservati agli studenti regolarmente iscritti, al personale docente e non docente.
E' facoltà della biblioteca ammettere utenti esterni al servizio di consultazione, con deposito di un documento.

Il prestito è consentito a tutti i docenti del Dipartimento (inclusi i dottorandi) per la durata massima di 3 mesi. I docenti degli altri Dipartimenti, inclusi i dottorandi (previa consegna di una lettera di presentazione da parte del docente di riferimento), i tesisti (previa presentazione di una lettera di presentazione da parte del docente di riferimento) saranno ammessi al prestito con modalità diverse.
Sono esclusi dal prestito: periodici, dizionari, enciclopedie.



Orario

lunedì mercoledì
9.30 - 12.30 15.00 - 17.00
martedì giovedì venerdì
9.30 - 12.30
Previa accordi telefonici è possibile un appuntamento fuori orario

Ricerca

Collegamento INTERNET

Servizi

Servizio fotocopie

Attrezzature destinate agli utenti
1 PC
1 lettore di Cd- rom





Biblioteca di Georisorse e Territorio

Riferimenti

Indirizzo

Facoltà di Ingegneria
Corso Duca degli Abruzzi, 24
011-564.7621-7712

Tel.

011.564.7699

Fax

infogeo@sb.polito.it

E-mail

Responsabile scientifico

Prof. Luigi Sambuelli

Responsabile tecnico Dott. Paola Procacci

Dott. Paola Procacci

Bibliotecario

Orario

lunedì, mercoledì e venerdì

8.15 - 12.00

martedì e giovedì

8.15-12.00 14.00-16.00

Ricerca

Collegamento INTERNET
Consultazione di banche dati

Sono possibili ricerche su OPAC nazionali e internazionali su richiesta tel. 011.564.7621

Servizi

Consulenza bibliografica

Servizio fotocopie

Prenotazioni accesso

infogeo@sb.polito.it

Area culturale

Scienze geominerarie, scienze geodetiche e topografiche, gallerie e scavi, ecologia, geotecnica, geologia, geofisica.

Organizzazione del materiale: scaffale aperto

Indicizzazione: locale+ soggettazione

Posti a sedere: 30

Patrimonio

Monografie, periodici, tesi, cd-rom inerenti l'area culturale di appartenenza.

Utenza

I servizi della biblioteca sono riservati ai docenti, ai ricercatori, ai borsisti, agli studenti regolarmente iscritti alle facoltà dell'Ateneo (Architettura e Ingegneria) e ai corsi del Politecnico oltre ad ospiti e privati.

Attrezzature destinate agli utenti

1 PC

1 lettore di cd-rom

Il **prestito** dei libri è consentito soltanto durante le ore di apertura al pubblico della biblioteca.

Sono ammessi al prestito docenti, ricercatori, dottorandi del dipartimento e del Centro CNR afferente.

Ai tesisti del dipartimento che presentino la malleveria del relatore è accordato il prestito nei termini previsti dal regolamento. Docenti, ricercatori e dottorandi di altri dipartimenti del Politecnico possono fruire di prestiti, con dovere di precedenza verso gli utenti afferenti al dipartimento.

Sono esclusi dal prestito le riviste, le enciclopedie, i dizionari le opere rare e preziose.

Durata: 1 mese



Riferimenti

Indirizzo Facoltà di Ingegneria
Corso Duca degli Abruzzi, 24
Tel/fax 011-5645652/ 011-5645698
E-mail infoidr@sb.polito.it
Responsabile Prof. Pierluigi Claps
Bibliotecario Sig.ra Anna Benenti

Area culturale

Ingegneria Idraulica, Ingegneria dei trasporti
Organizzazione del materiale: misto
Indicizzazione: locale
Posti a sedere: 30

Patrimonio

Monografie, periodici e cd-rom inerenti l'area culturale
di appartenenza.

Utenza

I servizi della biblioteca sono riservati ai docenti, ai ricercatori, ai dottorandi del Politecnico, agli studiosi che svolgono la loro attività nel Politecnico, agli studiosi di altre Università con presentazione ufficiale da parte dell'istituzione da cui provengono, ai tesisti sotto la responsabilità del relatore e agli studenti del Politecnico compatibilmente con la ricettività della struttura locale.

Il **prestito** è consentito ai componenti del dipartimento stesso e degli altri dipartimenti del Politecnico per la cui biblioteca valga disposizione analoga.

Sono esclusi dal prestito i periodici e alcune opere di frequente consultazione.

Durata:

- prestito interno al dipartimento 1 mese
- prestito esterno al dipartimento 15 giorni

Orario

Area idraulica
dal lunedì al venerdì
9.00 - 12.00

Area trasporti
martedì e giovedì
10.30 - 12.30

Ricerca

Collegamento INTERNET

Servizi

Consulenza bibliografica
Servizio fotocopie

Attrezzature destinate agli
utenti

- 2 PC
- 2 lettori di cd-rom



Riferimenti

Indirizzo Facoltà di Ingegneria
 Corso Duca degli Abruzzi, 24
 Tel/fax 011-5647515-7561/ 011-5647599
 E-mail informat@sb.polito.it
 Responsabile Prof. Jacobo Pejsachowicz
 Bibliotecari Sig.ra Romilda D'Amelio
 Sig. Rosario De Siena

Area culturale

Matematica, Fisica
 Organizzazione del materiale: scaffale aperto
 Indicizzazione: AMS
 Posti a sedere: 15

Patrimonio

Monografie, periodici e cd-rom inerenti l'area culturale di appartenenza.

Utenza

I servizi della biblioteca sono riservati a tutti i dipendenti del Politecnico di Torino, agli studenti laureandi o che svolgono particolari ricerche, agli studenti del Politecnico per la sola consultazione.

Il prestito è consentito ai dipendenti del Politecnico di Torino; agli studenti del corso di laurea in matematica per le scienze dell'ingegneria; a laureandi il cui relatore è membro del dipartimento di matematica; ai membri di istituzioni con le quali esista un rapporto di reciprocità. Sono ammessi inoltre al prestito gli studenti di dottorato di ricerca e gli studiosi che visitano il Politecnico di Torino, rispettivamente per la durata del corso di dottorato o della permanenza continuativa presso il Politecnico.

Orario

Lunedì
 8.40 - 17.30
 martedì e mercoledì
 8.40 - 18.00
 giovedì e venerdì
 8.40 - 14.00

Ricerca

Collegamento Internet

Servizi

Consulenza bibliografica
 Servizio fotocopie

Attrezzature destinate agli utenti
 2 PC
 2 lettori di cd-rom



Riferimenti

Indirizzo Facoltà di Ingegneria
 Corso Duca degli Abruzzi, 24
 Tel/fax 011-5646958/ 011-5646999
 E_mail infomec@sb.polito.it
 Responsabile Prof. Luigi Garibaldi
 Bibliotecario Sig. Giuseppe Giardo

Area culturale

Macchine, Ingegneria meccanica, Robotica, Biomeccanica, Fluidodinamica, Tribologia.
 Organizzazione del materiale: scaffale aperto
 Indicizzazione: locale
 Posti a sedere: 10

Patrimonio

Oltre a monografie, periodici, tesi, cd-rom inerenti l'area culturale di appartenenza si segnala la possibilità di consultare le pubblicazioni del Dipartimento e i Reports AGARD.

Utenza

L'accesso alla Biblioteca è consentito a tutti gli studiosi; alle persone non appartenenti al Politecnico, o comunque non riconosciute come tali, è richiesta l'esibizione di un documento di riconoscimento.

Il prestito dei libri, fatta esclusione una specifica lista di volumi antichi o rari, le riviste, i dizionari e i manuali di frequente consultazione, nonché le tesi di Dottorato, è subordinato all'accettazione totale del regolamento ed è concesso ai seguenti soggetti: i componenti del Dipartimento di Meccanica e degli altri Dipartimenti o Istituti del Politecnico per la cui Biblioteca valga una disposizione analoga, i tesisti afferenti alla Segreteria Didattica dell'Area Sud (SDIAS), le Biblioteche del Politecnico di Torino, chi presenti un apposito modulo di richiesta, unitamente al deposito di un documento di identità in corso di validità, le Biblioteche esterne, dietro richiesta firmata dal relativo responsabile, su loro carta intestata.



Orario

dal lunedì al venerdì
 9.00 - 12.30 14.30 - 16.30

Chiusura Feste natalizie,
 periodo estivo

Ricerca

Collegamento INTERNET

Servizi

Servizio fotocopie

Attrezzature destinate agli utenti
 PC con possibilità di leggere cd-rom



Biblioteca di Sistemi di Produzione ed Economia dell'Azienda

Riferimenti

Indirizzo Facoltà di Ingegneria
Corso Duca degli Abruzzi, 24
011-5647244/011-5647299
Tel/fax
E_mail infospes@sb.polito.it
Responsabile Prof. Augusto De Filippi
Referente Sig. Mastropaolo Paolo

Area culturale

Produzione - economia
Organizzazione del materiale: scaffale aperto
Indicizzazione: locale
Posti a sedere: 6

Patrimonio

Monografie, periodici e cd-rom e video (prestito consentito solo al personale docente del Dipartimento) inerenti l'area culturale di appartenenza.

Utenza

I servizi della biblioteca sono riservati ai docenti, ai ricercatori, al personale tecnico-amministrativo, ai dottorandi, ai borsisti, agli studenti e tesisti del Politecnico e di altre Facoltà, agli ospiti e all'utenza esterna.

Il **prestito** è consentito a docenti e ricercatori, borsisti, dottorandi, personale-tecnico amministrativo del Dipartimento, ed anche ai tesisti con autorizzazione del docente afferente al Dipartimento.

Durata:

- docenti e ricercatori: 3 mesi
- personale tecnico amministrativo, dottorandi e borsisti: 1 mese + 2 mesi.

Esclusi da prestito : periodici, dizionari, enciclopedie e manuali.

Orario

lunedì, mercoledì,
giovedì, venerdì
9.00 - 13.30 14.30 -
17.00
martedì
9.00 - 13.30 14.30 -
18.30

Ricerca

Collegamento Internet
Consultazione di banche
dati

Servizi
Consulenza bibliografica
Servizio fotocopie

Attrezzature destinate
agli utenti
nessuna



Riferimenti

Indirizzo Corso Duca degli Abruzzi, 24
 Tel/fax 011-5644806
 E_mail infostr@sb.polito.it
 Responsabile Prof. Franco Algostino
 Bibliotecario Sig. Antonio Rosito

Area culturale

Scienza delle costruzioni, Tecnica delle costruzioni, Geotecnica, Meccanica dei materiali.
 Organizzazione del materiale: scaffale aperto
 Indicizzazione: locale
 Posti a sedere: 10

Patrimonio

Monografie, periodici e cd-rom inerenti l'area culturale di appartenenza. Si segnala inoltre la collezione normativa CEB

Utenza

I servizi della biblioteca sono riservati ai docenti, ai ricercatori e dottorandi di ricerca del Politecnico, studiosi esterni, tesisti, studenti ed ai professionisti.

Il **prestito** è consentito solo per tesisti, docenti, ricercatori e dottorandi di ricerca.

Orario

dal lunedì al venerdì
 9.30 - 12.30 15.00 - 17.30
 Chiusura: Feste natalizie, periodo estivo

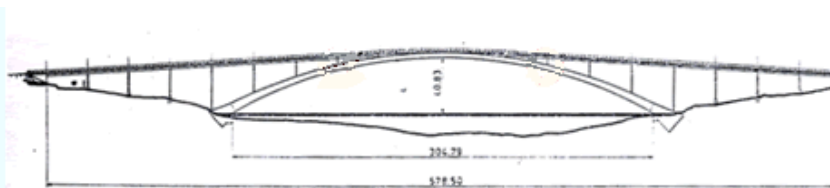
Ricerca

Collegamento INTERNET
 Consultazione di banche dati

Servizi

Consulenza bibliografica
 Servizio fotocopie

Attrezzature destinate agli utenti
 1 Fotocopiatrice





Biblioteca Interdipartimentale Territorio - Ambiente

Riferimenti

Indirizzo Facoltà di Architettura
Viale Mattioli, 39
Tel/fax 011-5647454
E_mail infoter@sb.polito.it
Responsabile Prof. Alberto Bottari
Bibliotecari Dott. Luciano Fiandanese
Sig.ra Laura Ravarotto

Area culturale

Progettazione urbanistica, Teorie e politiche della pianificazione, Mercato immobiliare e pianificazione, Pianificazione e Urbanistica rivolta alle problematiche dei Paesi in Via di Sviluppo, Problemi ambientali, Tecniche e metodi di valutazione, Sociologia Urbana, Geografia.
Organizzazione del materiale: misto
Indicizzazione : CDU + soggettazione
Posti a sedere: 30

Patrimonio

Monografie, periodici e cd-rom e video inerenti l'area culturale di appartenenza.

Collezioni di pregio
Storia e geografia dei Paesi in Via di Sviluppo (Paesi Africani)
Testi fondativi del pensiero urbanistico

Utenza

I servizi della biblioteca sono riservati ai docenti, ai ricercatori, agli studenti del Politecnico e studiosi esterni.
Particolari vincoli e limitazioni possono essere posti alla consultazione della documentazione deperibile, rara o di pregio.

Il prestito è consentito ai docenti e ai ricercatori. Agli studenti tesisti e ai dottorandi, previa richiesta di autorizzazione da parte del relatore.
Durata: 15 giorni + 15 giorni

Orario

lunedì e giovedì
8.30 - 12.30 14.00 - 16.00
martedì, mercoledì e venerdì
8.30 - 12.30

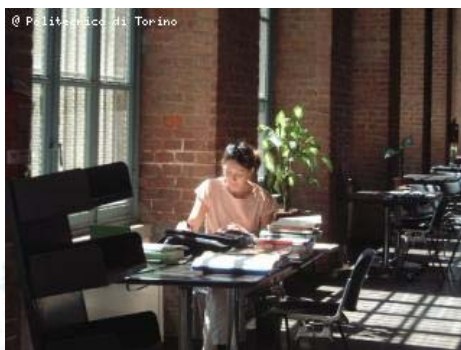
Ricerca

Collegamento INTERNET
Consultazione di banche dati

Servizi

Consulenza bibliografica
Attività di formazione e istruzione degli utenti

Attrezzature destinate agli utenti
1 terminale
2 PC
2 lettori di Cd-rom





Biblioteca della sede decentrata di Alessandria

Riferimenti

Indirizzo Sede di Alessandria
Via Teresa Michel, 5
Tel/fax 0131.229328/ 0131.229399
E_mail infoale@sb.polito.it
Responsabile Prof. Paolo Ferraris
Bibliotecario Sig.ra Mara Gaviglio

Area culturale

Ingegneria Elettrica, Meccanica, Materie plastiche, Ingegneria Informatica
Organizzazione del materiale: scaffale aperto
Indicizzazione: locale
Posti a sedere: 15

Patrimonio

Monografie, periodici e cd-rom e video (polo teledidattico) inerenti l'area culturale di appartenenza.

Da segnalare:

Normative CEI sull'elettrotecnica: sezione quasi completa relativa alla compatibilità elettromagnetica. Ubicate presso il laboratorio di Compatibilità elettromagnetica e gestite dai tecnici (consultabili da studenti, docenti ed esterni).

Utenza

I servizi della biblioteca sono riservati agli studenti iscritti alle facoltà dell'ateneo, e ai corsi del Politecnico, al personale docente e non docente. E' facoltà della biblioteca ammettere utenti esterni al servizio di consultazione, previa autorizzazione.

Il **prestito** è consentito a studenti e docenti.
Durata: 7 giorni

Orario

dal lunedì al venerdì
9.00 - 13.00

Ricerca

Collegamento Internet
Ricerca su banche dati

Servizi

Servizio fotocopie

Attrezzature destinate agli utenti
Personal Computer





